

水利行业监督检查指导手册 (汛限水位执行分册)

2022 年版

中国防汛抗旱声明
仅供学习和交流
版权归编制者
转载请勿删除版权信息

监督司 防御司

目 录

第一章 总则	1
一、监督检查范围和事项.....	1
二、职责分工.....	1
三、主要依据.....	1
第二章 检查流程及各环节要求	3
一、查前准备.....	3
二、现场检查.....	3
三、问题认定.....	4
四、信息报送.....	4
五、问题整改.....	4
六、责任追究.....	4
第三章 检查内容、方式方法和主要依据	6
一、汛限水位调整.....	6
二、汛限水位上报.....	10
三、汛限水位控制运行监管.....	12
四、其他问题.....	16
第四章 有关要求	20
第五章 后评价及归档	21
一、后评价.....	21
二、归档.....	21

第一章 总则

为指导汛限水位执行监督检查工作开展,细化和规范监督检查各环节的规定动作和工作标准,编写本指导手册。

本指导手册适用于水利部及其流域管理机构组织开展的水库、重要中型水库(水电站)汛限水位执行监督检查工作。地方各级水行政主管部门可参照执行。

一、监督检查范围和事项

监督检查范围主要包括:具有防洪功能的大型水库和重要中型水库(水电站)。

监督检查事项主要包括:汛限水位调整和复核、汛限水位上报和汛限水位控制运行监管、其他等4大方面16个问题。

二、职责分工

水利部负责组织实施和督促指导汛限水位执行监督检查工作。

部督查办、流域管理机构依据职责和水利部授权,负责具体实施监督检查。

三、主要依据

(一) 法律法规

《中华人民共和国防洪法》《中华人民共和国水法》《中华人民共和国防汛条例》《中华人民共和国抗旱条例》《水库大坝安全管理条例》

(二) 规范性文件

《综合利用水库调度通则》（水管〔1993〕61号）、《汛
限水位监督管理规定（试行）》（水防〔2020〕99号）

中国防汛抗旱声明
仅供学习和交流
版权归编制者
转载请勿删除版权信息

第二章 检查流程及各环节要求

按照监督检查“查、认、改、罚”工作环节，汛限水位执行监督检查主要工作流程为：查前准备、现场检查、问题认定、信息报送、问题整改、责任追究。

一、查前准备

1.制定工作方案

关键点：明确检查对象、检查时间、检查人员、工作安排、工作要求等。

2.细化检查计划

关键点：确定每月具体检查省份、对象，做好统筹工作等。

3.开展培训

关键点：对监督检查人员进行专项检查培训。

二、现场检查

1.掌握大型水库和重点中型水库（水电站）汛限水位执行的总体情况

关键点：提前运用汛限水位执行信息系统等，了解水库汛限水位执行情况。

2.在线监控和实地暗访大型和重要中型水库（水电站）现场

关键点：以在线监控和“四不两直”相结合的形式开展检查。重点查看汛限水位调整、复核等问题。

3.现场查阅资料，发现问题

关键点：在线监控，查阅相关资料，对发现的问题，依据相关法律法规和实际情况对问题的严重程度按“一般、较重、严重”三个等级进行认定。

4.拍照取证

关键点：对发现的问题要及时拍照取证并做好留存。

三、问题认定

检查结束后，检查组应与被检查单位交换意见，充分听取被检查单位的意见，对发现问题经被检查单位负责人签字或盖章予以确认。

四、信息报送

现场监督检查结束后，检查人员及时在水利督查信息平台录入相关数据信息。在填写检查记录的基础上，对发现问题进行汇总并提出整改建议，统计检查工作情况和问题情况，依据有关文件规定明确问题等级，分析问题原因，提出整改措施工作建议和责任追究建议等，形成监督检查报告。

五、问题整改

各检查组织单位根据检查中发现问题，印发“一省一单”整改清单，督促责任单位进行整改。

各检查组织单位按照工作方案有关要求跟踪发现问题整改情况，做好整改后续情况统计汇总上报工作。

六、责任追究

各检查组织单位根据检查发现的问题，责任单位不同分类方式，分别统计流域管理机构或地方水行政主管部门、水库主

管部门(单位)、水库运行管理单位、业主计分，按检查办法提出责任追究建议名单；水利部按照有关监督检查办法组织实施责任追究或责成有关单位实施责任追究。查处的涉水违法行为线索移交相关执法单位（部门）按照《水法》等有关规定处理处罚。

中国防汛抗旱声明
仅供学习和交流
版权归编制者
转载请勿删除版权信息

第三章 检查内容、方式方法和主要依据

通过在线监控和现场检查，重点监督超汛限水位运行的水库。现场检查采用“四不两直”方式开展，对发现的问题，依据相关法律法规和实际情况对问题的严重程度按“一般、较重、严重”三个等级进行认定，同时根据单位职责确认问题的责任单位。现场检查要运用问题确认单，做到工作留痕，并规范填写检查表单。

一、汛限水位调整

检查事项 1：设计洪水发生变化，水库主管部门（单位）或业主未组织规划设计单位研究提出论证汛限水位调整意见，并报有审批权限的单位批准。

检查方式：检查组现场检查相关资料，发现是否存在此类违规情况。

检查标准：设计洪水发生变化主要是指涉及设计洪水计算相关的基础资料发生变化，如降雨、洪水和潮汐资料系列时间序列延长，数据量插补加密，增加了新的历史调查资料等。一般情况下，在水库规划设计阶段，设计单位根据当时掌握的水文资料，选取典型洪水作为设计洪水。但随着水文等资料的延长，河道水系和流域工程体系发生变化，增加了新的历史调查资料等，水库设计洪水可能会发生变化。检查组现场检查水库主管部门（单位）或业主是否根据需要组织规划设计单位对水库汛限水位进行研究复核，并论证提出汛限水位调整意见，报

有审批权限单位批准。检查时主要询问水库主管部门（单位）或业主关于历史洪水、降雨过程等重大变化。

佐证材料：相关文件材料、现场照片等。

主要依据：《汛限水位监督管理规定（试行）》（水防〔2020〕99号）。

责任单位：水库主管部门（单位）或业主。

典型示例：xx 水库的设计洪水发生变化，水库主管部门（单位）或业主未组织规划设计单位研究提出论证汛限水位调整意见，并报有审批权限的单位批准。

检查事项 2：工程状况发生变化，水库主管部门（单位）或业主未组织规划设计单位研究提出论证汛限水位调整意见，并报有审批权限的单位批准。

检查方式：检查组现场检查相关资料，发现是否存在此类违规情况。

检查标准：工程状况发生变化主要是指水库主副坝、泄水、通航等水库主体建筑物工程状况发生明显变化。检查组现场检查当工程状况发生变化，特别是出现病险、通过蓄水验收、批复新的库容曲线等情况时，水库主管部门（单位）或业主是否组织了规划设计单位对水库汛限水位进行研究复核，并论证提出了汛限水位调整意见，报有审批权限单位批准。对经安全鉴定为三类坝的病险水库，应组织提出降低水位运行的意见，报上级主管部门批准，不得沿用原有汛限水位。

佐证材料：相关文件材料、现场照片等。

主要依据：《汛限水位监督管理规定(试行)》(水防〔2020〕99号)。

责任单位：水库主管部门(单位)或业主。

典型示例：xx 水库鉴定为三类坝，水库主管部门(单位)或业主未组织规划设计单位研究提出汛限水位调整意见，并报有审批权限单位批准。

检查事项 3：工程运行条件发生变化，水库主管部门(单位)或业主未组织规划设计单位研究提出论证汛限水位调整意见，并报有审批权限单位批准。

检查方式：检查组现场检查相关资料，发现是否存在此类违规情况。

检查标准：工程运行条件发生变化主要是指下游防洪保护目标、上游库区淹没范围、流域工程体系、河道泄洪特征等情况发生变化。检查组现场检查水库主管部门(单位)或业主是否组织规划设计单位对水库汛限水位进行研究复核，并论证提出汛限水位调整意见，报有审批权限单位批准。

佐证材料：相关文件材料、现场照片等。

主要依据：《汛限水位监督管理规定(试行)》(水防〔2020〕99号)。

责任单位：水库主管部门(单位)或业主。

典型示例：xx 水库淤积较为严重，接近空库运行，库水位已长期显示为 921m，高于批复的汛限水位 918.3m，即水库淤积面长期高于设计汛限水位。水库运行条件发生变化后，水

库主管部门未组织有资质的规划设计单位提出汛限水位调整意见，报有审批权限单位批准。

检查事项 4：水库主管部门(单位)或业主未在汛前或按水行政主管部门的要求复核汛限水位。

检查方式：检查组现场检查相关资料，发现是否存在此类违规情况。

检查标准：汛限水位关系到防洪和兴利，一般兼顾两方面需要。如汛期内不同时段洪水特性有明显差别时，可考虑分期采用不同的汛限水位。分期汛限水位应依据计算的分期设计洪水，按照不降低工程安全标准、承担下游的防洪任务等原则确定。一般来说，汛限水位是在工程规划设计审批等文件中确定。任何单位、部门不得擅自改变或者调整批准的汛限水位。改变或者调整汛限水位应报有审批权的单位批准。

检查组现场检查汛前或应水行政主管部门要求，水库主管部门(单位)或业主是否对汛限水位进行复核，主要复核汛限水位数据是否与规划设计审批文件一致，高程体系是否一致，上报备案的数据是否一致，与相关实时水情信息系统中的数据是否一致，汛限水位调整相关数据是否修改。

佐证材料：相关文件材料、现场照片等。

主要依据：《汛限水位监督管理规定(试行)》(水防〔2020〕99号)。

责任单位：水库主管部门(单位)或业主。

典型示例：xx 水库主管单位汛前未组织对汛限水位进行

复核。

二、汛限水位上报

检查事项 5：水库主管部门(单位)或业主未在汛前或应水行政主管部门要求向有管辖权的监督管理单位上报经审定的汛限水位。

检查方式：检查组现场检查相关资料，发现是否存在此类违规情况。

检查标准：检查组现场检查水库主管部门(单位)或业主是否在汛前或应水行政主管部门要求向有管辖权的监督管理单位上报经审定的汛限水位。

佐证材料：相关文件材料、现场照片等。

主要依据：《汛限水位监督管理规定(试行)》(水防〔2020〕99号)。

责任单位：水库主管部门(单位)或业主。

典型示例：xx 水库主管部门未应水行政主管部门要求向有管辖权的监督管理单位上报经审定的汛限水位。

检查事项 6：未按照管理权限汇总水库主管部门、业主或下级水行政主管部门等单位上报的水库汛限水位，并录入信息系统，报上一级水行政主管部门备案。

检查方式：现场检查，检查时可采取询问、查找有关文件、对比信息系统中数据发现问题。

检查标准：检查组现场检查重要水库(大型和重要中型水库、水电站，重要湖泊)的汛限水位，是否按权限逐级汇总，

是否由省级水行政主管部门（或流域管理机构），报相关流域管理机构和水利部备案。

佐证材料：相关文件材料、信息系统中的数据、现场照片等。

主要依据：《汛限水位监督管理规定（试行）》（水防〔2020〕99号）。

责任单位：地方水行政主管部门或流域管理机构。

典型示例：xx水库自2018年起汛限水位均批复为935.5m，但全国水库运行管理信息系统中未及时录入，仍使用937m的旧汛限水位。地方水行政主管部门未按照管理权限汇总水库主管部门、业主上报的水库汛限水位，并录入信息系统，报上一级水行政主管部门备案。

检查事项7：水库运行管理单位和水库主管部门（单位）或业主未按规定上报实时水情、工情信息。

检查方式：检查组现场检查相关资料，发现是否存在此类违规情况。

检查标准：上报水情信息包括水库出入库流量、水位和蓄水量等，工情信息包括水库大坝安全运行状况、是否发生险情等。水情信息通过实时水情信息系统报送，工情信息通过正常工作渠道报送。水库运行管理单位不仅要将实时水情工情报水库主管部门（单位）、电力部门等，也要报相关水行政主管部门，便于汛限水位的监督管理和防洪调度等工作。检查组现场检查水库运行管理单位和水库主管部门（单位）或业主是否按

规定上报实时水情、工情信息。

佐证材料：相关文件材料、现场照片等。

主要依据：《汛限水位监督管理规定(试行)》(水防〔2020〕99号)。

责任单位：水库运行管理单位、水库主管部门(单位)或业主，以及地方水行政主管部门或流域管理机构。

典型示例：xx 水库，今年入汛以来上报实时水情数据有误，未按规定上报实时水情。例如 6 月 29 日至 7 月 4 日上报的库水位均为 1600m，而汛限水位为 1721m，上报水情明显与实际不符。现场查看发现，观测水尺与水面接触部位被污泥覆盖，无法辨认水位数据。

三、汛限水位控制运行监管

检查事项 8：无调蓄洪水过程擅自超汛限水位运行。

检查方式：检查组现场检查相关资料，发现是否存在此类违规情况。

检查标准：水库设计时，为协调防洪与兴利的关系，保障水库安全运行和发挥防洪功能设定了汛限水位。如果水库擅自超汛限水位运行，当发生洪水时，水库大坝和下游保护区的防洪安全将不能得到保障。一般情况下，水库非汛期按正常蓄水位运行，进入汛期则应按汛限水位运行，而汛限水位一般要低于正常蓄水位，水库可能会因为不愿弃水而让库水位高于汛限水位，为无调蓄洪水过程擅自超汛限水位运行，是违规行为。检查组现场检查水库是否无调蓄洪水过程擅自超汛限水位运

行。

佐证材料：相关文件材料、现场照片等。

主要依据：《汛限水位监督管理规定(试行)》(水防〔2020〕99号)。

责任单位：水库运行管理单位，以及水库主管部门(单位)或业主。

典型示例：xx 水库批复的汛限水位为 1139.5m，检查发现 2021 年 6 月 1 到 6 月 3 日，水库水位分别是 1139.83m、1139.72m、1139.58m，均超过汛限水位，且无调蓄洪水过程。

检查事项 9：汛限水位以上防洪库容调度运用，未按照防洪调度指令执行。

检查方式：检查组现场检查相关资料，发现是否存在此类违规情况。

检查标准：防洪库容是为保证防洪安全设定的，与上下游水库、堤防、蓄滞洪区等密切相关，汛限水位以上防洪库容调度运用，应按照水行政主管部门下达的防洪调度指令执行。检查组现场检查汛期水库调度运用是否服从统一指挥，其汛限水位以上的防洪库容调度运用是否服从水行政主管部门的调度，以便水库能在防洪工程体系中发挥应有的作用。

佐证材料：相关文件材料、现场照片等。

主要依据：《汛限水位监督管理规定(试行)》(水防〔2020〕99号)。

责任单位：水库运行管理单位，以及水库主管部门(单位)

或业主。

典型示例：xx 水库批复的汛限水位为 952.4m。7 月 1 日县水利局发出调度指令，要求在主汛期前调整水库水位，不得超过汛限水位。至检查日，xx 水库在接到调度指令后水库实时水位为 953.31m，存在汛限水位以上防洪库容调度运用未按照防洪调度指令执行的情况。且自 7 月 15 日至 7 月 20 日，xx 水库实时水位仍超过汛限水位 952.4m。

检查事项 10：调蓄洪水过程长时间在汛限水位以上运行，经分析论证水库水位回落过程不合理。

检查方式：检查组现场检查相关资料，发现是否存在此类违规情况。

检查标准：一般情况下，在保障水库大坝安全的前提下，要合理地对入库洪水进行调蓄，尽可能地保证上下游保护对象的防洪安全。洪峰过后，水库应尽快下泄洪水，使库水位降低至汛限水位，在下一场洪水到来时，水库再次发挥防洪作用，并保证水库工程安全。条件允许时，应当采取预泄措施，将库水位降至汛限水位以下。增加水库洪水调蓄能力，充分发挥水库防洪作用。

检查组现场检查调洪过程的退水阶段，水行政主管部门或流域管理机构是否依据雨水情预测预报、洪水调度方案、汛期调度运用计划、水库调度规程，结合洪水过程、水库工程状况、泄洪能力、保护对象等，在确保水库自身安全和下游防洪安全前提下，下达调度指令，将水位合理降至汛限水位，主要分析

依据《汛限水位监督管理规定（试行）》（水防〔2020〕99号）第十七条：

（1）当预报后期无降雨过程，在确保群众生命财产安全的前提下，按照下游河道安全泄量或警戒水位对应的流量，降至汛限水位。在下列情况下，可调整下泄流量：

- ①水库大坝安全有水位消落幅度要求；
- ②水库库区安全有水位消落幅度要求；
- ③水库下游河道有错峰调度需求；
- ④水库下游应对突发事件需求；
- ⑤水库上下游有其他特殊需求。

（2）当预报后期有降雨发生标准内洪水，水库水位将明显上涨时，在确保群众生命财产安全和下游防洪工程安全的前提下，按照不小于下游河道安全泄量或警戒水位对应的流量，且不大于保证水位对应的流量降至汛限水位或以下。

（3）当预报后期有强降雨发生超标准洪水，有可能危及水库安全时，应发布预警信息，提请落实人员转移、紧急抢护等措施，可启用正常溢洪道或非常溢洪道，必要时还应采取非常措施，加大下泄流量降低水库水位，确保水库大坝安全和人民群众生命安全。

遇特殊情况，需报上一级水行政主管部门或流域管理机构批准。

水库拦洪削峰后，应尽快下泄洪水，使库水位降低至汛限水位。但如果长时间在汛限水位以上运行，经分析论证汛限水位回落过程不合理则视为违规。

佐证材料：相关文件材料、现场照片等。

主要依据：《汛限水位监督管理规定(试行)》(水防〔2020〕99号)。

责任单位：地方水行政主管部门或流域管理机构。

典型示例：xx 水库调蓄洪水过程长时间在汛限水位以上运行，经分析论证水库水位回落过程不合理。

四、其他问题

检查事项 11：汛期，当水库发生险情影响防洪安全时，水库主管部门(单位)或业主未降低水位运行。

检查方式：检查组现场检查相关资料，发现是否存在此类违规情况。

检查标准：在汛期，水库、水电站运行管理单位必须按照规定对工程进行巡查，必要时还要按照有关技术标准，对大坝进行安全监测和检查；发现险情，工程运行管理单位必须立即采取有效的抢护措施，尽快消除安全隐患；当水库发生的险情影响防洪安全时，应及时向水行政主管部门、水库主管部门(单位)或业主报告。有垮坝危险时，应当采取一切措施向垮坝可能淹没地区发出预警，提请做好人员转移安置工作。检查组现场检查水库是否存在险情，是否依情况采取降低水位运行措施。

佐证材料：相关文件材料、现场照片等。

主要依据：《汛限水位监督管理规定(试行)》(水防〔2020〕99号)。

责任单位：水库主管部门(单位)或业主。

典型示例：xx 水库发生险情影响防洪安全时，水库主管部门未降低水位运行。

检查事项 12：拒不整改。

检查方式：检查组现场检查相关资料，发现是否存在此类违规情况。

检查标准：检查组现场检查水库是否存在此类问题。

佐证材料：相关文件材料、现场照片等。

主要依据：《汛限水位监督管理规定(试行)》(水防〔2020〕99号)。

责任单位：水库运行管理单位、水库主管部门(单位)或业主，以及地方水行政主管部门或流域管理机构。

典型示例：xx 水库发现问题后，拒不整改。

检查事项 13：推诿监督检查。

检查方式：检查组现场检查，发现是否存在此类违规情况。

检查标准：检查组现场检查水库是否存在此类敷衍、应付检查的问题。

佐证材料：现场视频、照片等。

主要依据：《汛限水位监督管理规定(试行)》(水防〔2020〕99号)。

责任单位：水库运行管理单位、水库主管部门(单位)或业主，以及地方水行政主管部门或流域管理机构。

典型示例：xx 水库推诿监督检查。

检查事项 14：阻碍监督检查。

检查方式：检查组现场检查，发现是否存在此类违规情况。

检查标准：检查组现场检查水库，是否存在责任单位为检查制造困难、影响检查正常开展等问题。

佐证材料：现场视频、照片等。

主要依据：《汛限水位监督管理规定(试行)》(水防〔2020〕99号)。

责任单位：水库运行管理单位、水库主管部门(单位)或业主，以及地方水行政主管部门或流域管理机构。

典型示例：xx 水库阻碍监督检查。

检查事项 15：拒绝监督检查。

检查方式：检查组现场检查，发现是否存在此类违规情况。

检查标准：检查组现场检查水库是否存在不让检查人员进入场地，拒绝提供相关资料等情况。

佐证材料：现场视频、照片等。

主要依据：《汛限水位监督管理规定(试行)》(水防〔2020〕99号)。

责任单位：水库运行管理单位、水库主管部门(单位)或业主，以及地方水行政主管部门或流域管理机构。

典型示例：xx 水库拒绝监督检查。

检查事项 16：造假或隐瞒问题。

检查方式：检查组现场检查相关资料，发现是否存在此类违规情况。

检查标准：检查组现场检查水库是否存在明显作假数据、材料，对询问问题规避、有关材料不提供等情况。

佐证材料：相关文件材料、现场视频、照片等。

主要依据：《汛限水位监督管理规定(试行)》(水防〔2020〕99号)。

责任单位：水库运行管理单位、水库主管部门(单位)或业主，以及地方水行政主管部门或流域管理机构。

典型示例：xx 水库造假或隐瞒问题。

中国防汛抗旱声明
仅供学习和交流
版权归编制者
转载请勿删除版权信息

第四章 有关要求

一、加强组织领导，科学统筹实施。各单位要高度重视、精心组织，本着实事求是、务实高效的原则，科学安排监督检查工作，严禁同一时期对相同对象、内容重复检查、多头检查、越权检查；坚持问题导向，善于发现重大问题、敢于碰硬，尤其关注无调蓄洪水过程擅自超汛限水位运行问题、风险和弱项。

二、规范工作行为，提高工作效率。检查组要认真完成检查任务，深入一线和现场，掌握第一手资料，严禁走马观花；对检查发现的问题要做好记录、取证等工作；要依照检查表单，细化现场检查安排，对发现问题的定性和对相关要素的描述要清晰准确，及时分析、总结、提交检查报告，对检查对象的评价应当事实清楚，证据充分，客观公正。要认真开展责任追究，确保问责对象准确，问责判定无分歧。

三、严肃工作纪律，做好各类保障。检查组要严格遵守工作纪律、保密纪律和廉政纪律，坚持原则、实事求是，严格执行法规标准，对重大问题或突发问题要按有关规定及时报告。做好检查工作经费、疫情防控、后勤等保障工作，确保监督检查顺利开展。

第五章 后评价及归档

一、后评价

对照《水利监督规定（试行）》《水利督查队伍管理办法（试行）》等相关要求，对检查组工作行为、成果质量、提交报告时间等情况进行评价。

二、归档

检查工作结束后，按照任务分工，水利部相关部门及流域管理机构对监督检查的过程性、结论性、追责资料进行归档。

附件：1. 汛限水位执行监督检查工作职责分工体系（示意图）

2. 汛限水位执行监督检查工作流程（示意图）

3. 汛限水位执行监督检查工作方案（示例）

4. 汛限水位执行监督检查任务分工表

5. 汛限水位执行监督检查问题确认单

6. 汛限水位执行信息平台操作手册

7. 汛限水位执行监督检查人员情况表

8. 大型和重点中型水库（水电站）基本情况表

9. 汛限水位执行违规问题统计表

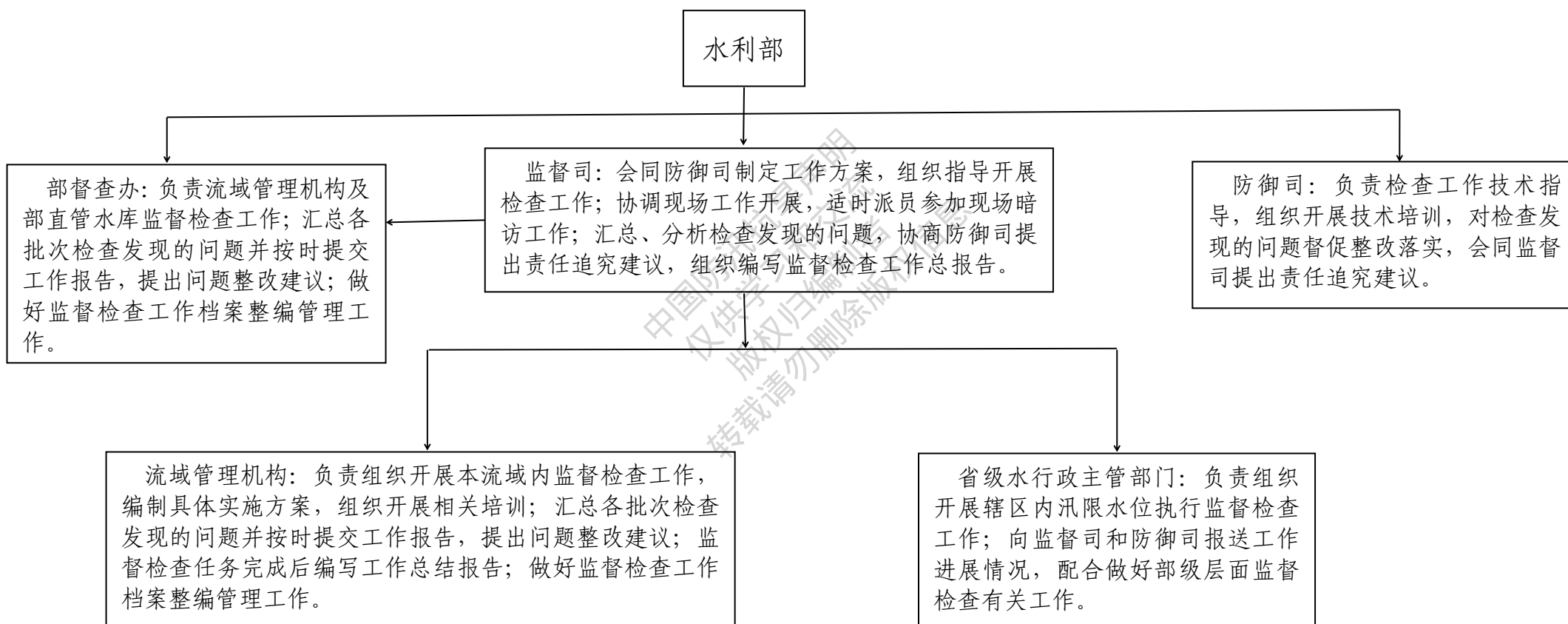
10. 汛限水位执行监督检查发现问题汇总表

11. “一省一单”参考提纲

12. 汛限水位执行监督检查工作报告参考提纲（示例）

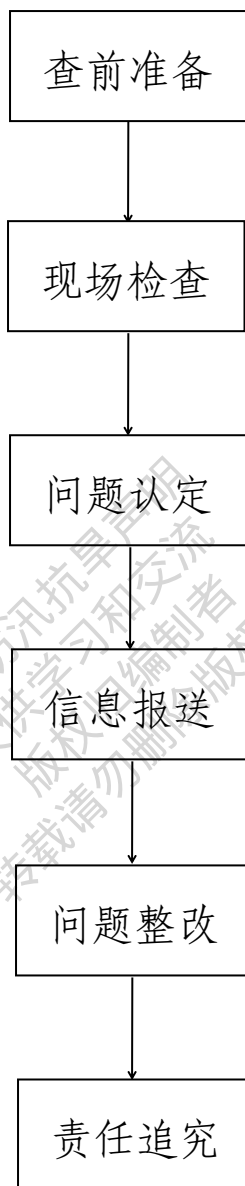
附件 1

汛限水位执行监督检查工作职责分工体系（示意图）



附件 2

汛限水位执行监督检查工作流程（示意图）



附件 3

汛限水位执行监督检查工作方案（示例）

为强化汛限水位执行责任落实，保障防洪安全，特制定本方案。

一、主要任务

防范重大水利风险事件发生，检查 xx 汛限水位执行工作开展情况，查找汛限水位执行工作中存在的主要问题，督促各地认真做好汛限水位执行工作，保证度汛安全。

二、工作分工及组织

（一）工作分工

本次监督检查工作由 xxx 会同 xxx 组织实施，xxx、xxx 承担具体检查任务。

xxx：会同 xxx 制定 xxx 监督检查工作方案；组织开展技术培训，组织指导开展检查工作；协调现场工作开展，组建检查组负责相关省区现场检查工作；汇总、分析监督检查发现的问题，商 xxx 提出问题整改建议；组织审查监督检查工作报告；做好监督检查工作档案整编管理工作。

xxx：根据水利部有关要求选定监督检查对象；负责监督检查工作技术指导；会同 xxx 提出问题整改建议。

xxx：组建检查组负责相关省区现场检查工作，参加技术培训；根据任务分工，组织开展现场检查；按要求将检查成果报 xxx、xxx；做好现场监督检查的资料整理工作。

（二）工作组织

各单位结合工作实际情况组建检查组，一般由组长、专家、联络员共 3-4 人组成，成员应为在职人员，组长由处级以上领导干部担任，实行组长负责制。检查组专家应优先选派参加过汛限水位执行监督检查的人员和工作认真负责、业务能力强的专业技术人员。

三、工作方式

现场监督检查以暗访方式开展，严格执行“四不两直”要求。检查组实地查看水库现场，掌握大型水库和重点中型水库（水电站）汛限水位执行的总体情况，查阅相关资料，查找汛限水位执行工作中存在的问题，并对违规行为进行现场认定。

各单位要结合检查对象所在地新冠疫情实际情况，创新工作方法，对受疫情影响暂时无法赴现场暗访的，可采取电话询问、影像核实、视频连线核查等方式积极开展检查工作，确保监督检查实效。

四、监督检查范围、数量

本次监督检查范围为 xxx、xxx、xxx 等省区。

xxxx 年检查大中型水库总数不少于 xx 座，重点检查强降雨集中、对上下游有重要影响的水库。各有关单位的任务分工情况见附件 1。

五、监督检查工作依据和主要内容

监督检查工作依据《中华人民共和国水法》《中华人民共和国防洪法》《中华人民共和国防汛条例》《水库大坝安全管

理条例》《汛限水位监督管理规定（试行）》等法律法规及规范性文件开展。

监督检查主要内容及违规问题分类标准，详见《汛限水位监督管理规定（试行）》（水防〔2020〕99号）相关附件。

六、工作安排

监督检查时间为 x-x 月，每月为一批次。具体时间安排如下：

（一）x 月 x 日前，xxx 会同 xxx 制定监督检查工作实施方案，细化具体措施；有关单位组建检查组，开展相关培训，制定工作计划，并报水利部监督司。

（二）x 月 x 日起各单位全面组织开展现场检查工作，至 x 月 x 日结束，每个月为一批次。检查组现场检查结束后应与被检查单位座谈，必要时可与上级水行政主管部门座谈反馈情况，督促其立即整改。

（三）每月 x 日前，形成的月度报告由 xxx 组织专家会商，审定后报水利部监督司。

（四）每批次检查工作完成后 3 个工作日内，各检查组将当月发现问题形成“一省一单”建议（参考提纲见附件 3）报 xxx、xxx，经审定后，由 xxx 印发相关省级水行政主管部门，并抄送水利部防御司和监督司。

七、工作要求

（一）各单位应结合本地疫情实际，本着实事求是、务实高效的原则，科学合理安排好监督检查工作，力戒形式主义、

官僚主义，切实做到防疫防汛“两不误”。

（二）各单位要严格遵守中央八项规定精神，严肃工作纪律，认真落实“四不两直”工作要求，同时做好相应的保障工作，加强安全教育，确保监督检查工作顺利开展。

（三）各单位要高度重视此次监督检查工作，做好培训工作，确保检查人员熟练掌握工作方式方法、检查内容。

（四）各单位要做好检查期间保密工作，不得向无关人员透露检查工作信息。

（五）各单位要督促被检查的水库上级水行政主管部门加强汛限水位监管，切实做好汛限水位执行工作。

（六）各检查组要认真做好现场检查工作，确保问题定性准确，对检查现场发现的问题，要做好现场取证，留存违规问题确认单和必要的影像资料；各单位监督检查工作报告、“一省一单”等各项工作成果要论述清晰、文字精炼、评价准确、分析到位，确保工作成果的完整性、规范性。

（七）各单位务必严格按照要求的时间节点报送相关材料和提交报告，检查中发现的重大问题或突发情况应及时报 xxx 和 xxx。

在工作中如有疑问，工作层面问题请联系 xxx，业务层面问题请联系 xxx。

附件 4

汛限水位执行监督检查任务分工表

序号	组织单位	2021 年计划检查水库数量（座）		检查水库所属省份/单位
		总任务量	其中“回头看”水库不少于	
1				
2				
3				
4				
5				
6				
7				
合计				

备注：各单位可在 2021 年《大型和重要中型水库汛限水位信息表》中优先选取。

附件 5

汛限水位执行监督检查问题确认单

监督检查组织单位：

检查时间：

检查人员：

序号	问题	问题等级	佐证材料编号及页码	整改建议	现场整改情况及整改完成时限	备注
1						
2						
3						
4						
5						
6						
.....						

被检查单位联系人（签字）：

被检查单位负责人（签字）：

确认时间：

附件 6

汛限水位执行信息平台操作手册

前 言

水利监管工作平台是经水利部开展的全国范围的监督检查工作反复淬炼的第一款水利监督专业软件，围绕“运转顺畅、上通下达、快捷高效”的工作要求，以支撑水利行业监督工作为目标，基于“水利一张图”高效整合水利信息资源，完整覆盖各级各区域各业务的综合监管平台。水利监管工作平台自 2019 年 2 月启动建设开发，经历开发、交付、应用、优化等各阶段，支撑了五大类别 32 项督查业务，满足了各阶段的工作需要。

水利监管工作平台操作手册主要针对水旱灾害防御中的水库防洪调度的督查填报。操作手册将目前水利监管工作平台中 PC 端、APP 端水库防洪调度的督查功能进行操作指引说明，以供各位督查人员参考学习使用，今后操作手册将继续根据各位督查人员的现场实际应用及反馈，不断更新并推出新的操作手册说明。

目 录

第 1 章 PC 端使用说明.....	33
1.1 用户登录.....	33
1.2 查看督查计划.....	33
1.3 督查填报.....	34
1.4 问题处置.....	39
1.5 一张图.....	39
第 2 章 APP 端使用说明.....	41
2.1 用户登录.....	41
2.2 督查填报.....	42
2.3 问题查看.....	46
2.4 一张图.....	47
2.5 我的.....	48
第 3 章 系统要求.....	51
3.1 PC 端接入要求.....	51
3.2 APP 端接入要求.....	51
附录 金水公司技术支持.....	52

第 1 章 PC 端使用说明

1.1 用户登录

用户登录，水利监管工作平台 PC 系统提供 APP 扫码登录、手机验证码登录两种登录方式，点击登录按钮即可登录。如下图所示：

①输入网址：<https://slbdc.mwr.cn/>；②点击使用 APP，点击“我的”，右上角扫码；③输入手机号、验证码、短信验证码登录；④点击“登录”。



1.2 查看督查计划

督查计划可以根据督查对象类别、督查状态、省份、月份进行查询导出，查看督查计划主要是统计了每个省份下的督查对象归属于哪个督查组，而且统计了督查组下面有哪些人员以及督查开始和结束的时间。如图所示：

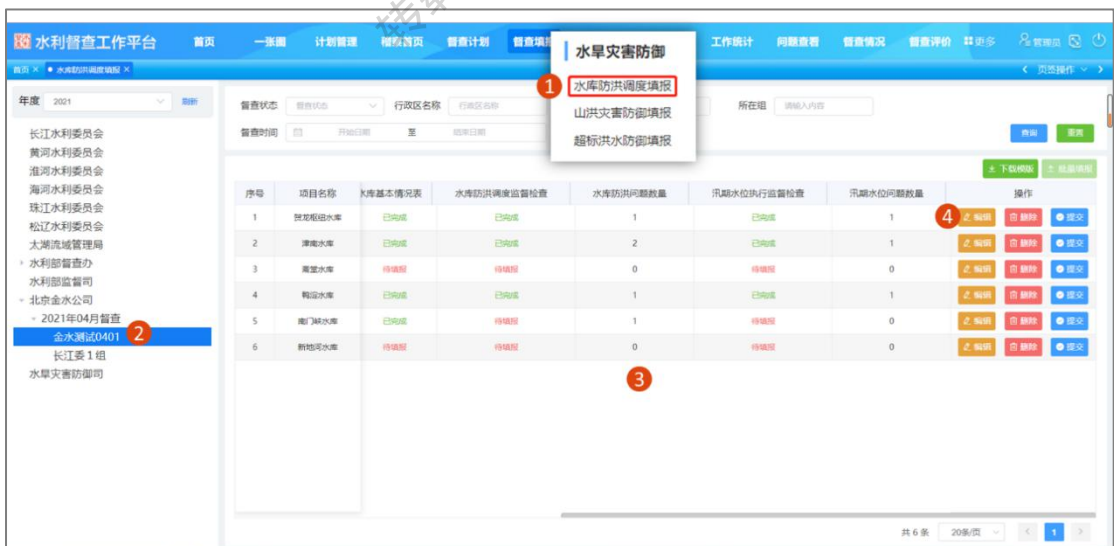
①点击“督查计划”—“督查计划查询”；②选择筛选项（可不选）；③点击“查询”；④点击导出 Excel。



1.3 督查填报

【督查填报】是督查计划所在分组人员到督查填报页面对该对象进行信息填报的功能。督查填报支持水库防洪调度的督查填报、基础信息纠错、问题的填报。如图所示：

①点击“督查填报”——“水库防洪调度填报”；②左侧选择督查组；③右侧列表可以查看组内项目、填写状态及发现的问题数；④列表右侧点击“编辑”，开始填报。



【水库防洪调度督查填报】包括增加“近期面貌”相片、基本信

息的“纠错”、“卫星影像”、信息填报以及存在的问题填报等。

信息填报主要填写“水库基本情况”、“水库防洪调度监督检查”、“汛限水位执行监督检查”查看，如下图所示：

1、水库基本情况：①点击“水库基本情况表”；②依次填写水库基本情况完成后，点击“保存”。

贺龙枢纽水库督查填报

1 水库基本情况表 水库防洪调度监督检查 汛限水位执行监督检查

基础信息

水库名称 贺龙枢纽水库

水库规模 中型

行政区划 湖南省张家界市桑植县 更改

所属流域 长江流域

水库隶属 大唐湖南

监督检查方式 四不两直

是否违规 是 否

是否为“回头看”水库 是 否

“回头看”水库2020年的问题数 1

“回头看”水库2021年的问题数 1

保存 2

2、水库防洪调度监督检查：①点击“水库防洪调度监督检查”进行检查内容填写、问题查看和问题填报；②填写相关单位信息，完成后，点击“保存”；③如需添加问题点击“添加问题”按钮；④点击文本框，选择问题描述后，点击确定；⑤依次填写详细描述、责任单位、原因分析、整改意见、备注、检查时间、上传图片等附件，点击“保存”；⑥如需重新选择问题标准，点击选择问题；⑦填写完成后可在“水库防洪调度监督检查”下的问题列表查看问题清单,并可继续添加问题。

贺龙枢纽水库督查填报

1

水库基本情况表 水库防洪调度监督检查 汛限水位执行监督检查

信息填报

直接责任单位 (水库运行管理单位或业主) 湖南大唐电力

领导责任单位(水库主管部门或水行政主管部门或流域管理机构) 张家界水利局

调度责任单位(调令下达部门) 张家界水利局

检查组织单位 北京金水公司

保存 2

添加问题 3

序号	问题类别	详细描述	责任单位	问题原因分析	整改意见	检查日期	操作

新增问题

问题类别 / 检查项目 / 问题描述

防洪调度 / 调度指令下达 / 无 4

防洪调度

- 调度方案 (选...) 无书面正式调度指令 (若电话实时调度, 如有实施调度指令信息记录且事后及时补发正式书...
- 调度指令下达** 调度指令未抄送受影响的地区和单位
- 调度执行 调度指令中的时间、流量、水位等控制性参数或操作方式不明确

新增问题

选择问题 6

检查项目 调度指令下达

问题描述 调度指令未抄送受影响的地区和单位

问题等级 较重

详细描述 请输入详细描述

责任单位 请输入责任单位 5

问题原因分析 请输入问题原因分析

整改意见 请输入整改意见



3、汛限水位执行监督检查：①点击“汛限水位执行督查检查”进行检查内容填写、问题查看和问题填报；②填写相关单位信息，完成后，点击“保存”；③如需添加问题点击“添加问题”按钮；④点击文本框，选择问题描述后，点击确定；⑤依次填写详细描述、责任单位、原因分析、整改意见、备注、检查时间、上传图片等附件，点击“保存”；⑥如需重新选择问题标准，点击选择问题；⑦填写完成后可在“汛限水位执行监督检查”下的问题列表查看问题清单,并可继续添加问题。



新增问题

问题类别 / 检查项目 / 问题描述

汛限水位 / 汛限水位调整和... 4

汛限水位	>	汛限水位调整和...	>	✓ 设计洪水发生变化，未组织规划设计单位研究提出汛限水位调整意见，并报有审批权限单...
		汛限水位控制运行...	>	工程状况发生变化，未组织规划设计单位研究提出汛限水位调整意见，并报有审批权限单...
		其他问题	>	工程运行条件发生变化，未组织规划设计单位研究提出汛限水位调整意见，并报有审批权...
		汛前未复核汛限水位	>	汛前未复核汛限水位

返回 确定

新增问题

选择问题 6

检查项目 汛限水位调整和复核

问题描述 设计洪水发生变化，未组织规划设计单位研究提出汛限水位调整意见，并报有审批权限单位批准

问题等级

详细描述 请输入详细描述 5

责任单位 请输入责任单位

问题原因分析 请输入问题原因分析

整改意见 请输入整改意见

贺龙枢纽水库督查填报

水库基本情况表 水库防洪调度监督检查 汛限水位执行监督检查

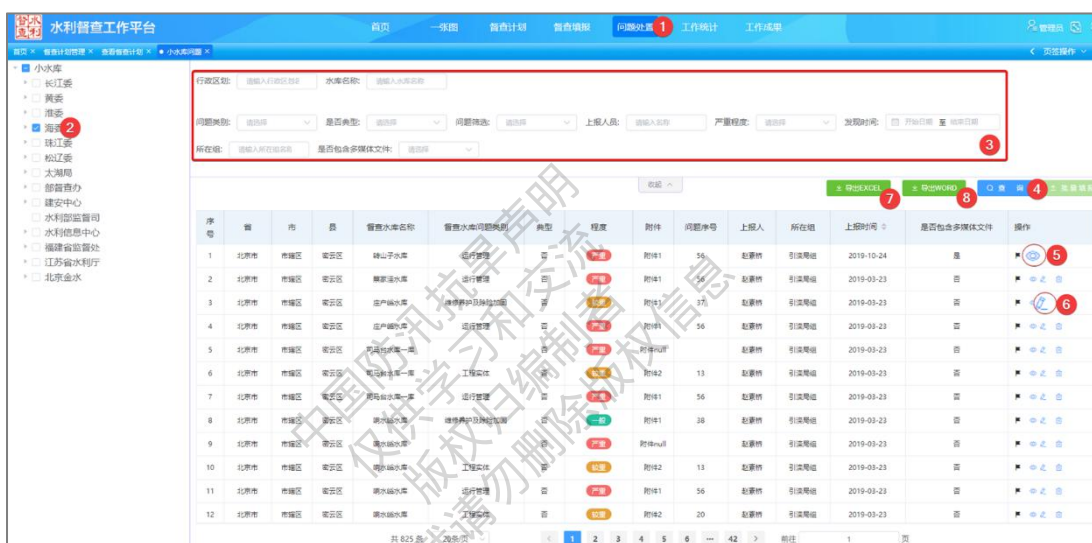
添加问题

序号	问题类别	详细描述	责任单位	问题原因分析	整改意见	检查日期	操作
1	汛限水位	设计洪水发生变化	贺龙枢纽水库管理所	未及时组织规划设计...	报有审批权限单位批准	2021-11-11	7

1.4 问题处置

【问题处置】是对督查填报所填的问题的汇总及处置，用户可进行查询、编辑、删除。

如图所示：①点击“问题处置”——“水库防洪调度问题”；②左侧选择督查组如：海河水利委员会；③上方可选择筛选项；④右侧点击“查询”；⑤点击“🔍”查看问题；⑥点击“✎”编辑问题；⑦点击导出 excel；⑧点击导出 word。



1.5 一张图

【一张图】支持用户查询督查信息，督查对象（水库、县）的基础信息和定位、督查人员的实时位置和轨迹在地图上显示。

如图所示：①点击“一张图”；②输入信息进行模糊查询；③点击“数据表”，以列表形式展示数据；④点击“督查对象”展示的督查相关图层；⑤点击“水利一张图”展示基础数据；⑥左键点击对象查看基本信息，右键进行导航；⑦行政区划选择、工具箱（测距、测面、路书）等功能。



中国防汛抗旱声明
仅供学习和交流
版权归编制者
转载请勿删除版权信息

第 2 章 APP 端使用说明

2.1 用户登录

打开手机水利监管工作平台 APP，在首页的用户登录窗口，输入手机号、图片验证码，点击获取验证码，输入手机短信接受到的验证码。点【登录】按钮，即可完成登陆。如提示图片验证码过期，请点击图片，刷新图片验证码。

如下图所示：①微信扫码 PC 登录界面右下角二维码；②选择浏览器打开，之后点击下载安装，或者复制 <https://slbdc.mwr.cn/upload/pages/apkdownload/index.html>，到手机默认浏览器打开；③在 APP 登录页面，输入手机号和验证码，点击登录。

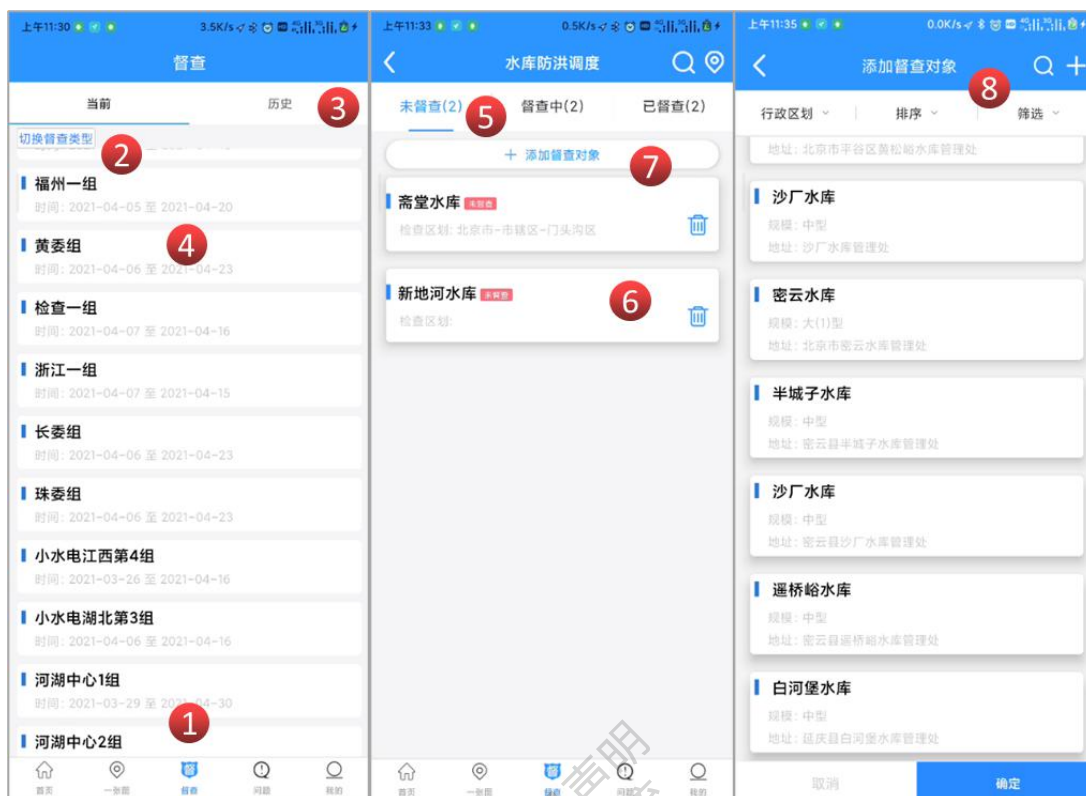




2.2 督查填报

实现水库防洪调度督查对象的登记填报，包括（基础数据纠错、近期面貌）填报表单、添加问题等，支持照片、音频、视频等多种多媒体方式的问题提交。

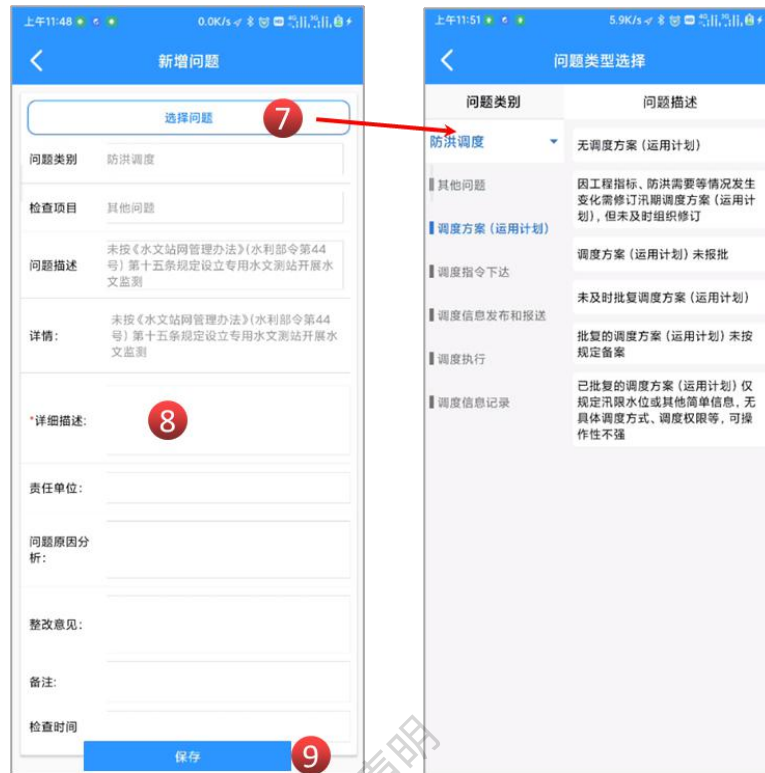
1、**任务列表：**①点击“督查”菜单，列表中显示当前时间段，登录人所在的组；②左侧可点击切换督查类型；③查看之前或者权限下全部的督查组，可以点击历史，查看全部督查类型及督查组；④选择“督查组”；⑤点击“未督查”，展示所有未督查的水库；⑥点击水库进入督查页面；⑦没有的水库，可点击“+添加督查对象”；⑧选择后点击确定。



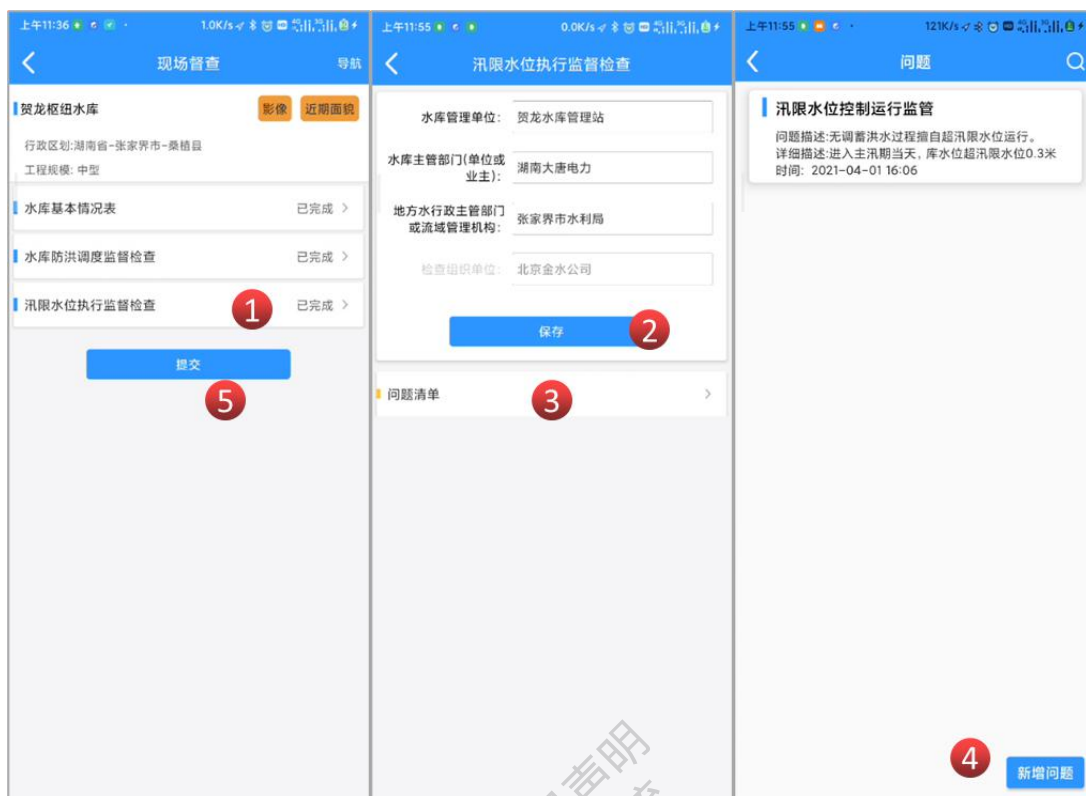
2、现场填报—防洪调度：①点击水库名称进入填报页面，点击“影像”，查看工程近期影像图；点击“近期面貌”，上传工程面貌；②点击“水库基本情况表”，填写督查水库的督查信息；③点击“水库防洪调度监督检查”，进入该项填报页面；④根据实际情况，填写相关单位，填写完成点击保存；⑤点击“问题清单”，可以查看问题列表；⑥点击问题查看问题详情，点击“新增问题”，添加新的问题。



⑦首先点击“选择问题”，选择具体的问题标准；⑧填写“详细描述”“责任单位”“原因分析”“整改意见”“检查时间”“备注”等信息；⑨上传图片等附件，点击“保存”。



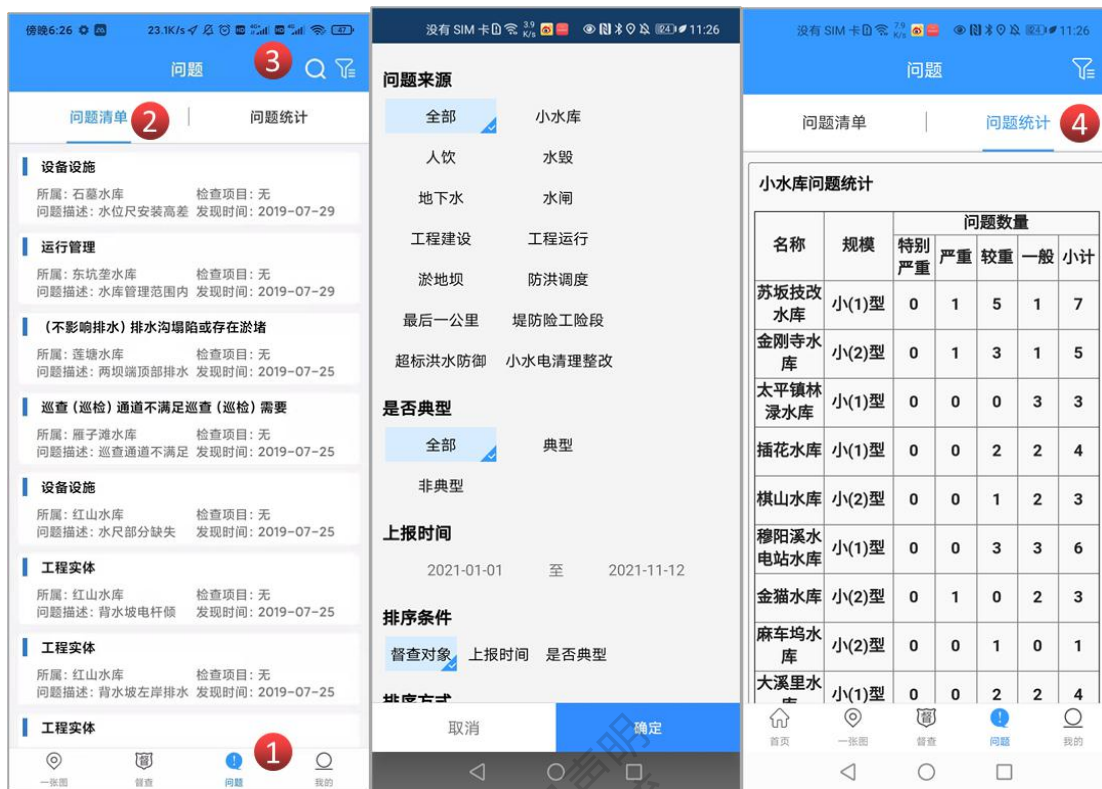
3、现场填报—汛限水位：①点击汛限水位执行监督检查，进入该项填报页面；②根据实际情况，填写相关单位，填写完成点击保存；③点击“问题清单”，可以查看问题列表；④点击问题查看问题详情，点击“新增问题”，添加新的问题；⑤该水库检查完毕，点击提交。



2.3 问题查看

【问题清单】展示了填报的所有问题的列表，可以通过搜索，筛选来进行问题分类的查看，点击问题进入到详情页面，可以编辑、删除问题。

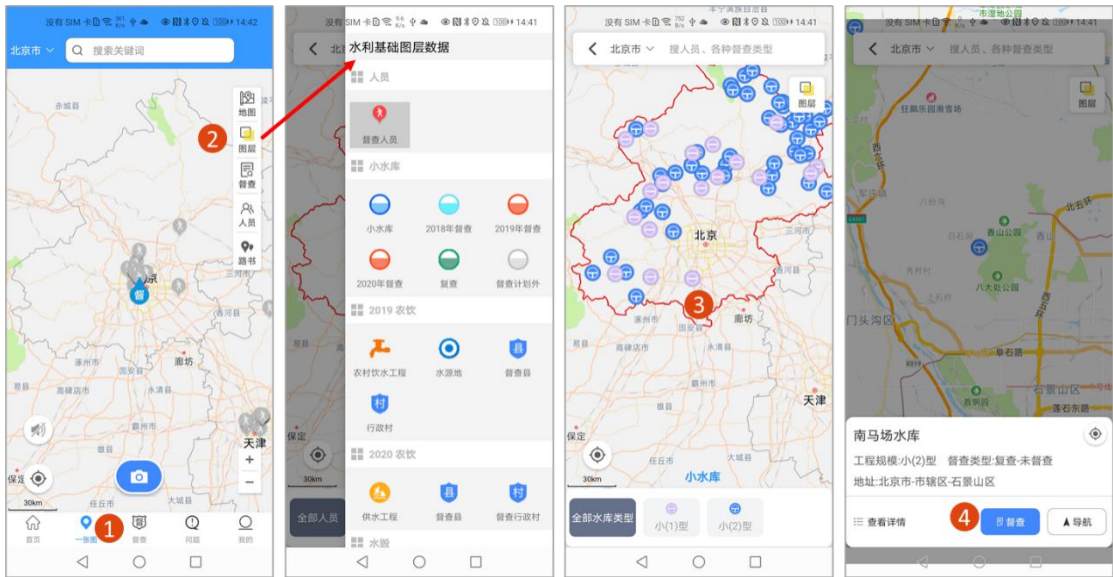
如图所示：①点击“问题”菜单；②选择“问题清单”查看问题；③选择“搜索”或“筛选”；④选择“问题统计”查看问题统计表；⑤有上角筛选可切换不同统计表单。



2.4 一张图

基于水利一张图实现各类基础数据综合查询和展示，可多图层切换；各类督查对象的模糊搜索；督查任务列表展示，提供督查填报快捷入口，支持督查项目的定位和导航。

如图所示：①选择“一张图”；②右侧选择图层，如水库；③点击具体水库；④可查看水库详细信息，添加到督查任务或导航。



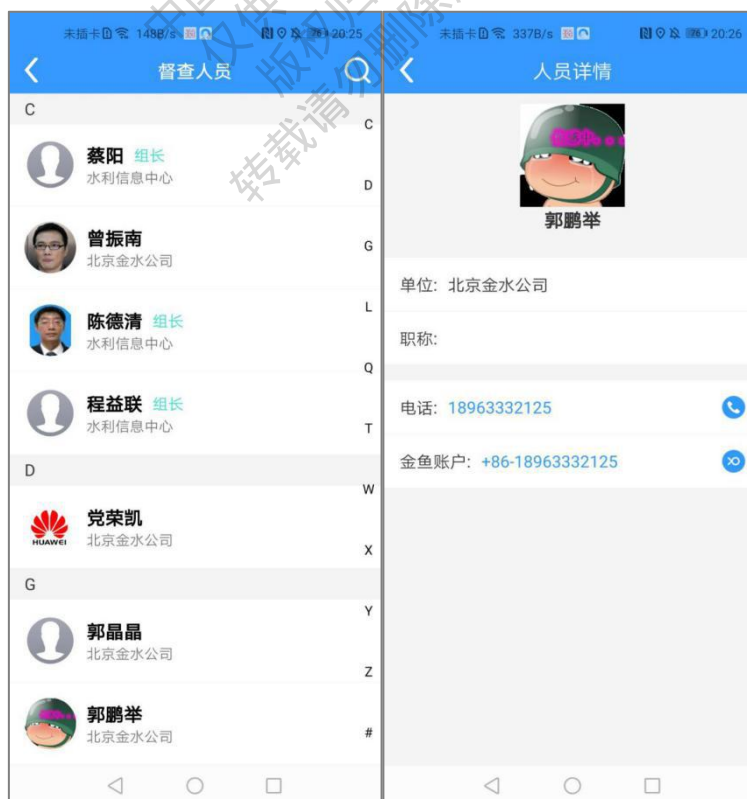
2.5 我的

“我的”主要包括个人中心、扫码登录 PC 端、通讯录、小鱼视频、离线填报等主要功能。

1、个人中心：①点击头像一栏可以查看自己工作证信息，例如：单位、部门、职务/职称、编号、监督电话的展示；②在该页面点击头像可以重新设置工作照片。



2、通讯录：【通讯录】展示同组督查人员信息，点击该督查人员可以拨打电话和小鱼视频，如下图所示：



3、**小鱼：**【小鱼】点击小鱼图标，进入到小鱼视频页面，您可以进入会议室也可以进入讨论组，在里面进行视频和语音对话聊天，如下图所示：



第 3 章系统要求

3.1PC 端接入要求

当您通过电脑 PC 端访问水利监管工作平台时，本地 PC 端浏览器需要满足如下要求才可以正常登录使用。

内容	要求
PC 端	Chrome 浏览器（推荐），42.0.0 及以上版本。 浏览器中输入网址： https://slbdc.mwr.cn/

3.2APP 端接入要求

当您通过手机 APP 端访问水利监管工作平台 APP 时，APP 需要满足如下要求才可以正常登录使用。

内容	要求
手机终端	<ol style="list-style-type: none">1、要求是 Android 智能机。2、Android 操作系统的版本从 5.0 到 10.0 都可。3、下载 app 安装地址链接： https://slbdc.mwr.cn/upload/pages/apkdownload/index.html4、下载安装水利监管工作平台 APP，扫描二维码安装，如下： 

附录 金水公司技术支持

电 话：010-63203253

霍朝永 QQ：891754633

夏 妍 QQ：1228986764

许 伟 QQ：806244378

中国防汛抗旱声明
仅供学习和交流
版权归编制者
转载请勿删除版权信息

附件 7

汛限水位执行监督检查人员情况表

序号	组织单位	组别	检查省份	检查组组长	单位/职务职称	组员	单位/职务职称	联络员	联系电话

中国防汛抗旱声明
 仅供学习和交流
 版权归编制者
 转载请勿删除版权信息

附件 8

大型和重点中型水库（水电站）基本情况表

序号	所属流域	省(自治区/直辖市)	市(州/区/盟)	县(市/区/旗)	水库名称	水库规模 (大 1/大 2/中型)	水库隶属(能源部门等企业/水利部门/水利部)	监督检查方式	若违规填“是”	若为“回头看”水库填“是”	若为“回头看”水库 2020 年的问题数	若为“回头看”水库 2021 年的问题数

附件 9

汛限水位执行违规问题统计表

问题序号	省	市	县	水库名称	水库规模 (大 1/大 2/中型)	水库运行 管理部门	水库主管 部门(单 位)或业 主	地方水行 政主管部 门或流域 管理机构	检查组织 单位	检查时间 (2021/**/ **)	检查办法 问题序号	问题描述	问题详情	问题等级	责任单位	存在问题 原因分析	整改意见	是否为“回 头看”水库	备注(是 否抵御 洪水等 情况)

汛限水位执行监督检查发现问题汇总表

序号	暗访对象										问题描述																	
	省份	大型水库		重点中型水库		检查水库总数量	存在问题水库总数量	一般问题数量	较重问题数量	严重问题数量	设计洪水发生变化,未组织规划设计单位研究提出汛限水位调整意见,并报有审批权限单位批准	工程状况发生变化,未组织规划设计单位研究提出汛限水位调整意见,并报有审批权限单位批准	工程运行条件发生变化,未组织规划设计单位研究提出汛限水位调整意见,并报有审批权限单位批准	汛前未向有管辖权的监督管理单位上报经审定的汛限水位	汛前未复核汛限水位	未按照管理权限汇总上报汛限水位,并录入信息系统,报上一级水行政主管部门或流域管理机构备案	未按规定上报实时水情、工情信息	无调蓄洪水过程擅自超汛限水位运行	汛限水位以上防洪库容调度运用未按照防洪调度指令执行	调蓄洪水过程长时间在汛限水位以上运行,经分析论证水库水位回落过程不合理	汛期,当水库发生险情影响防洪安全时,未降低水位运行	拒不整改	推诿监督检查	阻碍监督检查	拒绝监督检查	造假或隐瞒问题		
		检查的水库数量	存在问题的水库数量	检查的水库数量	存在问题的水库数量																							
合计																												

“一省一单”参考提纲

____省（自治区、直辖市）水利（水务）厅（局）：

简述检查组在该省监督检查工作组织开展情况。

一、发现的主要问题

叙述检查组在该省监督检查发现的主要问题。

二、整改意见和建议

针对监督检查中发现的问题，提出整改意见和建议。

附件：问题明细表

中国防汛抗旱网
仅供学习和交流
版权归编制者
转载请勿删除版权信息

汛限水位执行监督检查工作报告 参考提纲（示例）

一、监督检查工作开展概况

简述汛限水位执行监督检查工作开展情况，包括检查时间、地点、人员等组织和过程情况。监督检查人员情况表见附表 1。

流域管理机构（部督查办）月**日至**日共计派出检查组**组次、**人次，检查了**个省（自治区、直辖市）内**个县（市）的**座水库（其中能源部门等企业管理**座、地方水利部门管理**座、水利部直管或流域机构管理**座等），其中大型水库**座、重点中型水库**座，发现汛限水位执行问题**个。大型和重点中型水库（水电站）基本情况表详见附表 2。

二、监督检查水库总体情况

简述检查大型水库和重点中型水库（水电站）在汛限水位及其他等方面工作开展情况。

月份流域管理机构暗访检查大中型水库**座（大型**座、中型**座），发现汛限水位执行问题**个（其中汛限水位调整和复核方面**个、汛限水位上报方面**个、汛限水位控制运行监管方面**个、其他问题方面**个）。根据发现问题，**流域管理机构印发“一省一单”反馈相关省级水行政主管部门组织整改。

三、水库汛限水位执行监督检查存在问题

1. 设计洪水发生变化, 未组织规划设计单位研究提出汛限水位调整意见, 并报有审批权限单位批准的问题**个, 涉及水库**座。

典型案例**：佐证照片、问题描述、判定依据、分析问题成因等。

2. 工程状况发生变化, 未组织规划设计单位研究提出汛限水位调整意见, 并报有审批权限单位批准的问题**个, 涉及水库**座。

典型案例**：佐证照片、问题描述、判定依据、分析问题成因等。

3. 工程运行条件发生变化, 未组织规划设计单位研究提出汛限水位调整意见, 并报有审批权限单位批准的问题**个, 涉及水库**座。

典型案例**：佐证照片、问题描述、判定依据、分析问题成因等。

4. 汛前未复核汛限水位的问题**个, 涉及水库**座。

典型案例**：佐证照片、问题描述、判定依据、分析问题成因等。

5. 汛前未向有管辖权的监督管理单位上报经审定的汛限水位的问题**个, 涉及水库**座。

典型案例**：佐证照片、问题描述、判定依据、分析问题成因等。

6. 未按照管理权限汇总上报汛限水位，并录入信息系统，报上一级水行政主管部门或流域管理机构备案的问题**个，涉及水库**座。

典型案例**：佐证照片、问题描述、判定依据、分析问题成因等。

7. 未按规定上报实时水情、工情信息的问题**个，涉及水库**座。

典型案例**：佐证照片、问题描述、判定依据、分析问题成因等。

8. 无调蓄洪水过程擅自超汛限水位运行的问题**个，涉及水库**座。

典型案例**：佐证照片、问题描述、判定依据、分析问题成因等。

9. 汛限水位以上防洪库容调度运用未按照防洪调度指令执行的问题**个，涉及水库**座。

典型案例**：佐证照片、问题描述、判定依据、分析问题成因等。

10. 调蓄洪水过程长时间在汛限水位以上运行，经分析论证水库水位回落过程不合理的问题**个，涉及水库**座。

典型案例**：佐证照片、问题描述、判定依据、分析问题成因等。

11. 汛期，当水库发生险情影响防洪安全时，未降低水位运行的问题**个，涉及水库**座。

典型案例**：佐证照片、问题描述、判定依据、分析问题成因等。

12. 拒不整改的问题**个，涉及水库**座。

典型案例**：佐证照片、问题描述、判定依据、分析问题成因等。

13. 推诿监督检查的问题**个，涉及水库**座。

典型案例**：佐证照片、问题描述、判定依据、分析问题成因等。

14. 阻碍监督检查的问题**个，涉及水库**座。

典型案例**：佐证照片、问题描述、判定依据、分析问题成因等。

15. 拒绝监督检查的问题**个，涉及水库**座。

典型案例**：佐证照片、问题描述、判定依据、分析问题成因等。

16. 造假或隐瞒问题的问题**个，涉及水库**座。

典型案例**：佐证照片、问题描述、判定依据、分析问题成因等。

四、意见与建议

（一）整改意见和建议

针对监督检查发现的违规行为，提出整改意见和建议。

（二）追责意见和建议

依据检查办法，分析各个问题的问题等级，累计相关责任单位的问题数量得出综合积分，判断相关责任单位及责任人可

达到的最高责任追究标准，分别提出追责意见和建议。

（三）管理建议

梳理监督检查发现的突出问题和共性问题，对比分析，得出判断，形成概念。分析问题产生原因，结合座谈单位反映的意见建议等，从水利行业管理角度出发，就如何提高水库汛限水位执行管理水平提出措施建议。

- 附表：1. 监督检查人员情况表
2. 大型和重点中型水库（水电站）基本情况表
3. 汛限水位执行违规问题统计表
4. 汛限水位执行监督检查发现问题汇总表